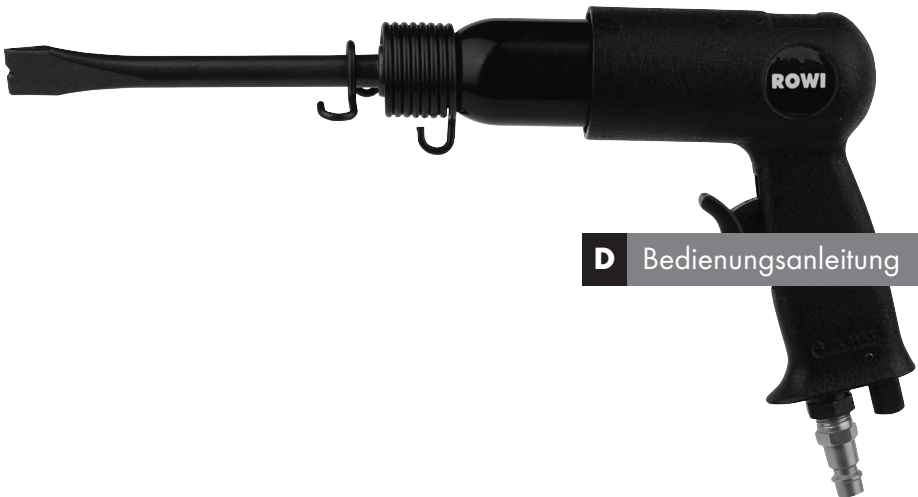


ROWI

[Druckluft-Meißelhammer] 4500/6/1



D Bedienungsanleitung

Artikel-Nummer: 1 02 04 0026



Sehr geehrte Kundin, sehr geehrter Kunde,

wir freuen uns, dass Sie sich für ein Qualitätsprodukt aus dem Hause ROWI entschieden haben und danken Ihnen für das uns und unseren Produkten entgegengebrachte Vertrauen. Auf den folgenden Seiten erhalten Sie wichtige Hinweise, die Ihnen eine optimale und sichere Nutzung Ihres Druckluft-Meißelhammers erlauben. Lesen Sie deshalb diese Bedienungsanleitung genau durch, bevor Sie diesen Druckluft-Meißelhammer zum ersten Mal in Betrieb nehmen. Für späteres Nachschlagen halten Sie die Bedienungsanleitung bei jedem Einsatz griffbereit. Bewahren Sie sämtliche mitgelieferten Dokumente sorgfältig auf.

Viel Freude mit Ihrem neuen Druckluft-Meißelhammer wünscht Ihnen

Ihre ROWI GmbH

Symbolerklärung



Achtung Gefahr!

Die mit diesem Symbol gekennzeichneten Sicherheitsvorschriften sind unbedingt zu beachten. Die Missachtung kann schwerwiegende und weit reichende gesundheitliche Schäden sowie immense Sachschäden verursachen.



Wichtiger Hinweis!

Dieses Symbol kennzeichnet wichtige Hinweise, die für einen einwandfreien Betrieb dieses Gerätes unbedingt zu beachten sind. Nur so können etwaige Funktionsstörungen vermieden werden.



Wichtige Information!

Hier finden Sie erklärende Informationen und Tipps, die Sie bei der optimalen Nutzung dieses Gerätes unterstützen.



Gehörschutz tragen!



Schutzbrille tragen!



Schutzhandschuhe tragen!



Atemschutz tragen!

Diese Bedienungsanleitung wurde mit größtmöglicher Sorgfalt zusammengestellt. Dennoch behalten wir uns vor, diese Anleitung jederzeit zu optimieren und technisch anzupassen. Abbildungen können vom Original abweichen. Stand: Juli 2008.

Inhaltsverzeichnis

1. Allgemeines	4
1.1 Konformitätserklärung	4
1.2 Typenschild und Kurzanweisung	5
2. Produktbeschreibung	5
2.1 Anwendungsbereich und bestimmungsgemäße Verwendung	5
2.2 Technische Daten	6
2.3 Untersagte Anwendungsbereiche	6
2.4 Sicherheitsinformationen	6
2.4.1 Allgemeine Sicherheitshinweise	7
2.4.2 Spezifische Sicherheitshinweise	8
3. Vorbereitung des Produktes für den Betrieb	9
3.1 Auspacken des Lieferumfanges	9
3.2 Aufbewahren der Originalverpackung	10
4. Betriebsanleitung	10
4.1 Geräteübersicht	10
4.2 Inbetriebnahme	11
4.3 Bedienung	12
4.3.1 Meißel einsetzen	12
4.3.2 Schlagzahl regulieren	13
4.3.3 Gerät starten	13
4.4 Abschalten des Gerätes	14
4.5 Lagerung	14
4.6 Wiederverpacken für private Transportzwecke	14
5. Reinigung und Instandhaltung	14
5.1 Sicherheitsmaßnahmen	14
5.2 Reinigung- und Instandhaltung durch Benutzer	14
5.2.1 Reinigung	14
5.2.2 Instandhaltung	14
5.3 Fehlersuche und Reparatur	16
5.4 Reinigung und Instandhaltung durch qualifizierte Personen	16
6. Gewährleistung	17
6.1 Umfang	17
6.2 Abwicklung	17
6.3 Online-Registrierung	18
7. Ersatz- und Ausstattungsteile	19
8. Entsorgung	21

1. Allgemeines

Dieser leistungsstarke Druckluft-Meißelhammer eignet sich für vielfältige Arbeiten an Ziegeln und Mauerwerk sowie für die Bearbeitung von Metall und Blech im Kfz-Bereich. Ausgestattet mit einem umfangreichen Zubehör-Set u. a. bestehend aus 5 unterschiedlichen Meißeln bietet dieses Gerät zahlreiche Anwendungsmöglichkeiten bei Abbruch-, Stemm- und Trennarbeiten. Dieses Set wird in einem praktischen Tragekoffer geliefert und bietet dank robuster Verarbeitung eine besonders lange Lebensdauer.

1.1 Konformitätserklärung

Hiermit erklären wir, ROWI Schweißgeräte und
Elektrowerkzeuge Vertrieb GmbH
Augartenstraße 3, 76698 Ubstadt-Weiher

dass das nachfolgend bezeichnete Gerät aufgrund seiner Konzipierung und Bauart, sowie in der von uns in Verkehr gebrachten Ausführung den einschlägigen, grundlegenden Sicherheits- und Gesundheitsanforderungen der EG-Richtlinien entspricht.

Bezeichnung des Gerätes: Druckluft-Meißelhammer 4500/6/1
Artikel-Nummer: 1 02 04 0026

Einschlägige EG-Richtlinien: EG-Richtlinie (98/37/EG)

Angewandte harmonisierte Normen: EN 792-4/06.00

Ort: Ubstadt-Weiher

Datum/Herstellerunterschrift: 31.07.2008



Angaben zum Unterzeichner: Klaus Wieser
Geschäftsführer

1.2 Typenschild und Kurzanweisung

Das Typenschild des Druckluft-Meißelhammers mit allen relevanten technischen Daten ist auf dem Gerätegehäuse angebracht.

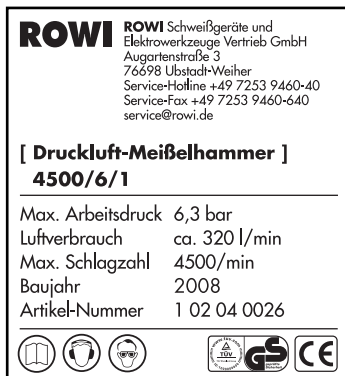


Abb. 1: Typenschild

2. Produktbeschreibung

2.1 Anwendungsbereich und bestimmungsgemäße Verwendung

Der Druckluft-Meißelhammer ist nach dem Stand der Technik und den anerkannten sicherheitstechnischen Regeln gebaut. Dennoch können bei unsachgemäßer oder nicht bestimmungsgemäßer Verwendung Gefahren für Leib und Leben des Benutzers oder Dritter bzw. Schäden am Gerät selbst und/oder an anderen Sachwerten entstehen.

Dieser Druckluft-Meißelhammer ist eine handgehaltene, nicht-elektrisch betriebene Maschine zum Meißeln, Aufbrechen von Mauerwerk sowie zum Trennen von Blech und Metall. Zur Verrichtung mechanischer Arbeit, wird der Schlagkolben mittels Druckluft angetrieben. Als nicht drehende, schlagende Maschine führt sie eine Reihe von Schlagvorgängen aus, ohne eine drehende Bewegung des Maschinenwerkzeuges zu erzeugen.

Dieses Gerät darf nur mit passenden Meißeln benutzt werden, welche für druckluftbetriebene Maschinen vorgesehen sind. Betreiben Sie dieses Gerät niemals mit explosiven, brennbaren oder gesundheitsgefährdenden Gasen sondern ausschließlich mit Druckluft. Der angegebene, maximal zulässige Arbeitsdruck von 6,3 bar (konstant am Gerät) darf nicht überschritten werden.

Eine andere oder darüber hinausgehende Benutzung gilt als nicht bestimmungsgemäß. Das Risiko trägt der Anwender. Zur bestimmungsgemäßen Verwendung zählt auch das Beachten der Bedienungs- und Installationshinweise sowie die Einhaltung der Wartungsbedingungen.

2.2 Technische Daten

Max. Arbeitsdruck	6,3 bar
Luftverbrauch	ca. 320 l/min
Werkzeugaufnahme (Sechskant)	10 mm
Schlagzahl	4500/min
Empfohlener Schlauchdurchmesser	Ø 9 mm
Geräuschemission (nach EN ISO 11688-1)	
▶ Schallleistungspegel (LwA)	107,9 dB(A)
▶ Schalldruckpegel (LpA)	96,9 dB(A)
Vibrationen (nach CR1030-1)	3,0 m/s ²
Gewindestecknippel	¼" AG
Druckluftqualität	gereinigt und ölvernebelt
Produktgewicht	1,3 kg

Tab. 1: Technische Daten

2.3 Untersagte Anwendungsbereiche

- ▶ Betreiben Sie dieses Gerät niemals mit explosiven, brennbaren oder gesundheitsgefährdenden Gasen sondern ausschließlich mit Druckluft.
- ▶ Überschreiten Sie niemals den angegebenen, maximal zulässigen Arbeitsdruck (siehe Kapitel 2.2).
- ▶ Verwenden Sie niemals Sauerstoff oder andere brennbare Gase als Energiequelle.



2.4 Sicherheitsinformationen

Eine unsachgemäße Benutzung dieses Druckluft-Meißelhammers kann schwerwiegende und weit reichende gesundheitliche Schäden sowie immense Sachschäden verursachen. Lesen Sie deshalb die folgenden Hinweise sorgfältig durch, bevor Sie das Gerät in Betrieb nehmen. Nur so kann ein sicherer und einwandfreier Betrieb des Gerätes gewährleistet werden.



2.4.1 Allgemeine Sicherheitshinweise

Allgemeine Sicherheits- und Unfallverhütungsvorschriften beachten. Zusätzlich zu den Hinweisen in dieser Bedienungsanleitung müssen die allgemeinen Sicherheits- und Unfallverhütungsvorschriften des Gesetzgebers berücksichtigt werden.

Bedienungsanleitung an Dritte weiterreichen. Tragen Sie dafür Sorge, dass Dritte dieses Produkt nur nach Erhalt der erforderlichen Anweisungen benutzen.

Kinder fern halten und gegen Fremdbenutzung sichern. Lassen Sie das betriebsbereite oder betriebene Gerät niemals unbeaufsichtigt. Lassen Sie keinesfalls Kinder in dessen Nähe. Kindern ist der Gebrauch dieses Produktes untersagt. Sichern Sie das Produkt gegen Fremdbenutzung.

Seien Sie stets aufmerksam und achten Sie immer darauf, was Sie tun. Führen Sie keine Arbeiten an diesem Produkt durch, wenn Sie unaufmerksam sind bzw. unter Einfluss von Drogen, Alkohol oder Medikamenten stehen. Bereits ein Moment der Unachtsamkeit beim Gebrauch dieses Gerätes kann zu ernsthaften Unfällen und Verletzungen führen.

Kontakt mit heißen Teilen vermeiden. Berühren Sie keine heißen Teile am Gerät. Beachten Sie, dass verschiedene Komponenten Wärme speichern können und so auch nach Gebrauch des Gerätes noch zu Verbrennungen führen können.

Auf Beschädigung achten. Kontrollieren Sie das Gerät vor Inbetriebnahme auf etwaige Beschädigungen. Sollte das Gerät Mängel aufweisen, darf es auf keinen Fall in Betrieb genommen werden.

Nicht zweckenfremden. Verwenden Sie das Gerät nur für die in dieser Bedienungsanleitung vorgesehenen Zwecke.

Regelmäßig prüfen. Der Gebrauch dieses Gerätes kann bei bestimmten Teilen zu Verschleiß führen. Kontrollieren Sie deshalb das Gerät regelmäßig auf etwaige Beschädigungen und Mängel.

Ausschließlich Originalzubehörteile verwenden. Benutzen Sie zu Ihrer eigenen Sicherheit nur Zubehör und Zusatzgeräte, die ausdrücklich in der Bedienungsanleitung angegeben oder vom Hersteller empfohlen werden.

Nicht im Ex-Bereich verwenden. Verwenden Sie das Gerät nicht in explosionsgefährdeter Umgebung, in der sich Substanzen, wie brennbare Flüssigkeiten, Gase und insbesondere Farb- und Staubböden befinden. Durch heiße Flächen am Gerät können sich diese Substanzen entzünden.

Ordnung am Arbeitsplatz halten. Halten Sie Ihren Arbeitsplatz stets ordentlich. Unordnung am Arbeitsplatz birgt Unfallgefahr.



2.4.2 Spezifische Sicherheitshinweise

Schnellkupplung vorsichtig lösen. Halten Sie beim Lösen der Schnellkupplung den Schlauch fest in der Hand, um Verletzungen, hervorgerufen durch einen herumschlagenden Druckluft-Schlauch, zu vermeiden.

Geeignete Arbeitskleidung tragen. Tragen Sie keine weite Kleidung oder Schmuck. Sie können von beweglichen Teilen erfasst werden. Tragen Sie bei langem Haar ein Haarnetz.

Schutzbrille tragen. Tragen Sie zum Schutz Ihrer Augen eine geeignete Schutzbrille. Beim Arbeiten mit dem Druckluft-Meißelhammer können ab geschleuderte Bruchstücke oder eine Zerstörung des Werkstückes zu Verletzungen der Bedienperson führen.

Atemschutz tragen. Tragen Sie bei stauberzeugenden Arbeiten einen geeigneten Atemschutz. Abhängig vom zu bearbeitenden Material kann der aufgewirbelte Staub gesundheitsgefährdend für die Bedienperson sein.

Gehörschutz tragen. Das Geräusch am Arbeitsplatz übersteigt 85 dB(A). Tragen Sie deshalb unbedingt einen geeigneten Gehörschutz.

Arbeitshandschuhe tragen. Vibrationen bei Lastbetrieb können zu schweren Verletzungen führen. Tragen Sie deshalb geeignete Arbeitshandschuhe, damit Sie das Gerät stets optimal unter Kontrolle haben.

Leerlaufbetrieb vermeiden. Betreiben Sie das Gerät nicht im Leerlauf, um ein unkontrolliertes Wegschleudern des Meißels zu vermeiden.

Vom Druckluftanschluss trennen. Trennen Sie den Druckluftanschluss und setzen Sie das Gerät drucklos, bevor Sie das Gerät warten, reparieren, transportieren oder einen Meißelwechsel durchführen möchten.

Ausschließlich Druckluft verwenden. Verwenden Sie als Energiequelle ausschließlich Druckluft. Verwenden Sie niemals Sauerstoff oder andere brennbare Gase als Energiequelle.

Max. Arbeitsdruck nicht überschreiten. Verwenden Sie zur Einstellung des Arbeitsdruckes einen Filterdruckminderer. Überschreiten Sie niemals den maximal zulässigen Arbeitsdruck von 6,3 bar am Gerät.

Schnellkupplung verwenden. Der Druckluftanschluss muss unbedingt über einen Gewindestecknippel 1/4" und eine Schnellkupplung erfolgen.

Meißel während des Betriebes nicht berühren. Berühren Sie niemals den Meißel, wenn das Gerät in Betrieb ist. Finger bzw. Hände könnten verletzt werden.

Werkzeug prüfen. Überprüfen Sie vor jeder Verwendung das eingesetzte Werkzeug. Verwenden Sie keine Meißel, die sich nicht in einwandfreiem Zustand befinden. Wenden Sie sich ggf. an das ROWI Service-Center (siehe Kapitel 6).

Nicht in der Nähe von brennbaren Materialien verwenden. Beim Arbeiten mit diesem Gerät können Funken entstehen. Arbeiten Sie deshalb mit diesem Gerät niemals in der Nähe von brennbaren Materialien, Flüssigkeiten oder Gasen.

Elektrischen Schlag vermeiden. Dieses Gerät ist bei einer Berührung mit einer elektrischen Leitung nicht isoliert. Vermeiden Sie unbedingt jegliche Berührung mit elektrischen Leitungen.

Für sicheren Stand sorgen. Unerwartete Bewegungen der Maschine oder der Bruch des Meißels können zu schweren Unfällen führen. Achten Sie deshalb stets auf einen sicheren und festen Stand, damit sie auch bei unerwarteten Bewegungen das Gerät kontrollieren und Ihre Arbeitshaltung beibehalten können.

Starke Vibrationen vermeiden. Vibrationen können sich auf den gesamten Körper und speziell auf Arme und Hände übertragen. Sehr starke sowie andauernde Vibrationen können Nerven- und Gefäßstörungen verursachen. Regelmäßige Arbeitspausen minimieren das Risiko einer Störung hervorgerufen durch Vibrationen.

Dritte schützen. Schützen Sie Dritte durch einen geeigneten Umgebungsschutz vor Teilen, die beim Arbeiten mit dem Meißelhammer oder bei einem Bruch des Meißels ab geschleudert werden können.

3. Vorbereitung des Produktes für den Betrieb

3.1 Auspacken des Lieferumfangs

Überprüfen Sie unverzüglich nach dem Öffnen der Verpackung, ob der Lieferumfang vollständig und in einwandfreiem Zustand ist. Setzen Sie sich umgehend mit Ihrem Verkäufer in Verbindung, wenn der Lieferumfang unvollständig ist oder Mängel aufweist. Nehmen Sie das Gerät nicht in Betrieb, wenn es defekt ist.

3.2 Aufbewahren der Originalverpackung

Bewahren Sie die Originalverpackung über die gesamte Lebensdauer des Produktes sorgfältig auf. Verwenden Sie den Tragekoffer zum Einlagern und Transportieren des Meißelhammers. Entsorgen Sie die Verpackung erst nach Ablauf der Produktlebensdauer. Hinweise für eine ordnungsgemäße Entsorgung finden Sie in Kapitel 8.

4. Betriebsanleitung

4.1 Geräteübersicht

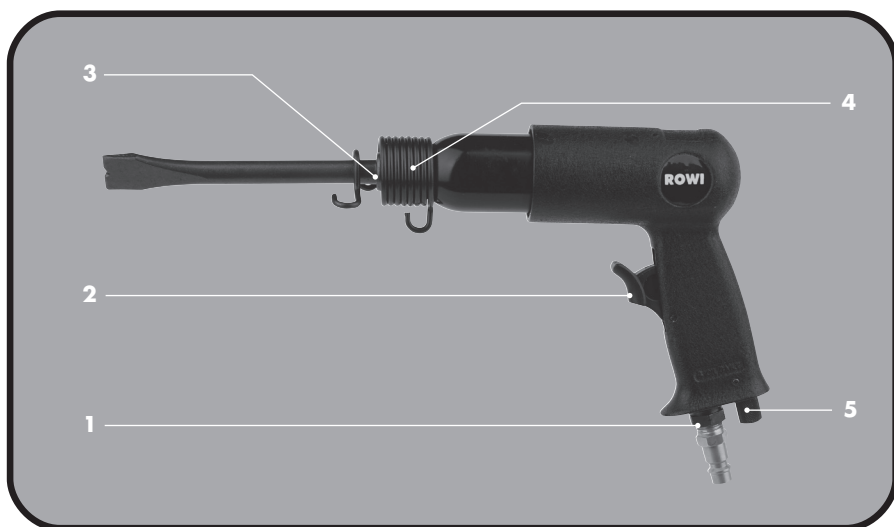


Abb. 2: Geräteübersicht

Nr.	Bezeichnung
1	Druckluftanschluss zum Einschrauben des Gewindestecknippels 1/4"
2	Abzugshebel zur Ingang- und Stillsetzung des Gerätes
3	Sechskantaufnahme für Meißel
4	Schnellspannfeder / Haltefeder
5	Luftregulierschraube zum Regulieren der Luftzufuhr

Tab. 2: Gerätebeschreibung

4.2 Inbetriebnahme

Schließen Sie das Gerät an eine geeignete Druckluftquelle an. Der Meißelhammer darf ausschließlich mit gereinigter, ölvernebelter Druckluft betrieben werden. Verwenden Sie deshalb zur Vorbeugung von Korrosionsschäden sowie zur Aufbereitung der Druckluft einen Filterdruckminderer in Kombination mit einem Nebelöler (nicht im Lieferumfang enthalten).



Die Voraussetzung für eine einwandfreie Funktion und eine lange Produktlebensdauer dieses Druckluft-Meißelhammers ist eine regelmäßige Schmierung (siehe Kapitel 5.2.2). Verwenden Sie hierfür ausschließlich ROWI Druckluft-Spezialöl (im Lieferumfang enthalten, Art.-Nr. 3 02 04 0001) oder schließen Sie einen Nebelöler an, welcher das Gerät automatisch während des Betriebes mit Werkzeugöl versorgt.

1. Schrauben Sie den im Lieferumfang enthaltenen Gewindestecknippel in das entsprechende Gegengewinde (siehe Abb. 2, Nr. 1) am Druckluft-Meißelhammer.



Umwickeln Sie das Gewinde des Stecknippels mit einem geeigneten Dichtband (z. B. Teflonband).

2. Drücken Sie die Schnellkupplung des Druckluft-Schlauches (nicht im Lieferumfang enthalten) auf den Gewindestecknippel des Meißelhammers. Die Verriegelung erfolgt automatisch.
3. Verbinden Sie das andere Ende des Druckluftschlauches mit dem (Filter)-Druckminderer am Kompressor. Schalten Sie den Kompressor NICHT ein.



Bei einer Motorleistung von 2200 W und einem Kesselvolumen von mind. 50 l sollte der verwendete Kompressor über eine Luftabgabeleistung von mind. 250 l/min verfügen.

4. Installieren Sie den (Filter)-Druckminderer an einen geeigneten Kompressor.

4.3 Bedienung



- ▶ Betreiben Sie dieses Gerät niemals mit explosiven, brennbaren oder gesundheitsgefährdenden Gasen sondern ausschließlich mit Druckluft.
- ▶ Überschreiten Sie niemals den angegebenen, maximal zulässigen Arbeitsdruck.
- ▶ Tragen Sie stets eine geeignete Schutzausrüstung, insbesondere Atemschutz, Gehörschutz, Schutzbrille und Schutzhandschuhe bevor Sie mit Ihrer Arbeit beginnen.

4.3.1 Meißel einsetzen



Führen Sie die nachfolgenden Schritte nur im drucklosen Zustand durch.

1. Wählen Sie einen passenden Meißel aus und stecken Sie diesen in die Sechskantaufnahme (siehe Abb. 2, Nr. 3) des Meißelhammers.



Das Druckluft-Meißelhammer-Set umfasst insgesamt fünf Meißel. In der nachstehenden Tabelle finden Sie eine Übersicht mit den verschiedenen Anwendungsmöglichkeiten:

Meißel	Anwendung
Spitzmeißel	Zum Trennen und Zerkleinern von Ziegel, Stein- und Mauerwerk.
Flachmeißel	Zum Entfernen von Putz, Fliesen etc. sowie zum Abtragen von altem Mauerwerk.
Nietmeißel	Zum Abtrennen und Entfernen von Nieten und Schrauben.
Blechtrennmeißel	Zum Auftrennen von Blech und Karosserie.
Stoßmeißel mit Innenkehl	Zur Gestaltung von Stein- und anderen Oberflächen.

Tab. 3: Meißelanwendungen



Schmieren Sie vor jedem Gebrauch, die Sechskantaufnahme des Meißelhammers mit etwas handelsüblichem Fett oder Vaseline ein, um ein Ausweiten oder Abnutzen der Werkzeugaufnahme zu verhindern.

2. Schieben Sie die Schnellspannfeder (siehe Abb. 2, Nr. 4) über den Meißel und drehen Sie diese mit Hilfe des Sicherheitsbügels am vorderen Ende fest auf das Gewinde. Nur so ist ein fester Halt des Werkzeuges und somit ein sicherer Betrieb des Druckluft-Meißelhammers gewährleistet.



Vergewissern Sie sich, nach Einsetzen des Meißels, ob dieser sicher in der Werkzeugaufnahme sitzt und nicht mehr herausrutschen kann.

3. Zum Lösen des Meißels am hinteren Sicherheitsbügel der Schnellspannfeder drehen und Meißel aus der Sechskantaufnahme entfernen.

4.3.2 Schlagzahl regulieren

Die Einstellung der Schlagzahl erfolgt über die Regulierung der Luftzufuhr (siehe Abb. 2, Nr. 5). Drehen Sie den Luftzufuhrregler nach rechts um die Luftzufuhr zu verringern und die Schlagzahl zu minimieren bzw. nach links um die Schlagzahl zu erhöhen.



Bei der Regulierung der Schlagzahl gilt folgende Faustregel:

- | | |
|------------------|-----------------------|
| Hartes Material | ▶ Hohe Schlagzahl |
| Weiches Material | ▶ Niedrige Schlagzahl |

4.3.3 Gerät starten

1. Wählen Sie einen passenden Meißel aus und setzen Sie diesen in die Sechskantaufnahme (siehe Kapitel 4.3.1) ein.
2. Stellen Sie am (Filter)-Druckminderer den korrekten Arbeitsdruck ein. Betreiben Sie das Gerät mit einem Arbeitsdruck von max. 6,3 bar (konstant am Gerät).



Ein überhöhter Arbeitsdruck bringt keinen Leistungsgewinn sondern erhöht lediglich den Druckluft-Verbrauch und beschleunigt den Geräteverschleiß.

3. Schalten Sie den Kompressor ein. Lassen Sie den Kompressor einmal so lange laufen, bis der maximale Kesseldruck erreicht wurde und das Gerät abschaltet. Betätigen Sie dann den Abzugshebel (siehe Abb. 2, Nr. 2), um das Gerät zu starten.

4.4 Abschalten des Gerätes

- ▶ Zum Abschalten des Druckluft-Meißelhammers den Abzugshebel (siehe Abb. 2, Nr. 2) loslassen.
- ▶ Zum endgültigen Abschalten den Abzugshebel loslassen und das Gerät vom Kompressor trennen.



Vermeiden Sie ein unkontrolliertes Herumwirbeln des Versorgungsschlauches, indem Sie zuerst den Schlauch vom Kompressor lösen und erst danach den Versorgungsschlauch von dem Gerät entfernen.

4.5 Lagerung

Schützen Sie den Druckluft-Meißelhammer vor Staub, Schmutz und Insekten. Verstauen Sie das Gerät im mitgelieferten Tragekoffer, damit es vor Verunreinigungen und dadurch hervorgerufenen Beschädigungen und Funktionsstörungen geschützt ist.

4.6 Wiederverpacken für private Transportzwecke

Zur Vermeidung von Transportschäden verpacken Sie Ihren Druckluft-Meißelhammer im Falle eines Transportes immer im mitgelieferten Tragekoffer.

5. Reinigung und Instandhaltung



5.1 Sicherheitsmaßnahmen

- ▶ Beginnen Sie mit den Instandhaltungs- und Reinigungsarbeiten erst, wenn der Druckluft-Meißelhammer vollständig abgekühlt ist.
- ▶ Trennen Sie das Gerät unbedingt von der Druckluftversorgung, bevor Sie das Gerät reinigen und/oder warten.

5.2 Reinigung und Instandhaltung durch Benutzer

5.2.1. Reinigung

Zum Schutz vor Verunreinigungen sollte der Druckluft-Meißelhammer nach jedem Gebrauch im mitgelieferten Tragekoffer verpackt werden.

Sollte das Gerät dennoch schmutzig geworden sein, beachten Sie bei der Reinigung folgende Hinweise:

- ▶ Reinigen Sie Ihr Druckluft-Werkzeug grundsätzlich erst, nachdem Sie es von der Druckluftquelle entfernt haben.
- ▶ Reinigen Sie den Druckluft-Meißelhammer grundsätzlich nur in abgekühltem Zustand.
- ▶ Reinigen Sie den Druckluft-Meißelhammer nur mit einem trockenen, weichen Tuch oder mit Druckluft.
- ▶ Verwenden Sie auf keinen Fall scharfe und/oder kratzende Reinigungsmittel.

5.2.2 Instandhaltung



Beachten Sie, dass Wartungs- und Instandhaltungsarbeiten grundsätzlich nur im drucklosen Zustand durchgeführt werden müssen.

Die Voraussetzung für eine einwandfreie Funktion und eine lange Produktlebensdauer dieses Werkzeuges ist eine regelmäßige Schmierung. Folgende Möglichkeiten stehen Ihnen dafür zur Verfügung:

Schmierung mit Nebelöler

Als Aufbereitungsstufe nach dem (Filter)-Druckminderer schmiert ein Nebelöler (Art.-Nr.: 3 02 00 0008) Ihr Druckluft-Werkzeug kontinuierlich und optimal. Ein Nebelöler gibt in feinen Tröpfchen Öl an die durchströmende Luft ab und garantiert so eine regelmäßige Schmierung. Optimalerweise wird der Nebelöler nach dem (Filter)-Druckminderer installiert. Gehen Sie dabei wie folgt vor:

1. Stecken Sie hierfür den Stecknippel des Nebelölbers in die Schnellkupplung des (Filter)-Druckminderers.
2. Schließen Sie dann das Druckluft-Werkzeug am Druckluft-Schlauch an und verbinden Sie diesen mit dem Kompressor.

Manuelle Schmierung

Sollten Sie nicht über einen Nebelöler verfügen, nehmen Sie vor jeder Inbetriebnahme bzw. nach längeren Betriebspausen eine Schmierung vor, indem Sie 3 – 5 Tropfen ROWI Druckluft-Spezialöl (im Lieferumfang enthalten) in den Gewindestecknippel des Druckluft-Meißelhammers tropfen lassen und anschließend den Abzugshebel ein paarmal betätigen. Nach einer Betriebspause von mehr als 5 Tagen geben Sie 5 – 10 Tropfen hinein.



Neben einer regelmäßigen Schmierung ist es ebenfalls notwendig, die Sechskant-aufnahme vor jedem Gebrauch mit etwas Fett oder Vaseline einzuschmieren, um ein Ausweiten und/oder Abnutzen der Aufnahme zu verhindern.

5.3 Fehlersuche und Reparatur

Beachten Sie, dass bei sämtlichen Reparatur- und Wartungsarbeiten ausschließlich Originalteile verwendet werden dürfen. Wenden Sie sich ggf. an das ROWI Service-Center (siehe Kapitel 6).

Störung	Mögliche Ursache(n)	Abhilfe
Der Abzugshebel ist gedrückt, das Gerät zeigt jedoch keine Reaktion.	Das Gerät ist nicht richtig mit der Druckluftquelle verbunden bzw. der Verbindungsschlauch ist undicht.	Prüfen Sie die Verbindung zwischen Druckluft-Werkzeug und Druckluftquelle. Überprüfen Sie auch den Verbindungsschlauch auf Dichtheit und tauschen Sie diesen ggf. aus.
Das Arbeitsergebnis ist nicht zufriedenstellend.	Der gewählte Schlauchdurchmesser ist zu gering.	Tauschen Sie den Schlauch aus. Beachten Sie, dass der empfohlene Schlauchdurchmesser \varnothing 9 mm beträgt.
	Der Arbeitsdruck ist nicht richtig eingestellt.	Stellen Sie den richtigen Arbeitsdruck am Druckminderer ein. Der max. Arbeitsdruck beträgt 6,3 bar am Gerät.
	Leistung des Kompressors ist nicht ausreichend.	Schließen Sie den Druckluft-Meißelhammer an einen leistungsstärkeren Kompressor. Die Luftabgabeleistung der Druckluftquelle sollte bei mind. 250 l/min liegen.
	Die Schlagzahl ist zu niedrig bzw. zu hoch eingestellt.	Stellen Sie, wie in Kapitel 4.3.2 beschrieben, die Schlagzahl entsprechend ein.
	Der genutzte Meißel ist abgenutzt.	Setzen Sie einen neuen Meißel in die Sechskantaufnahme (siehe Kapitel 4.3.1) ein.

Tab. 3: Fehlerdiagnose

5.4 Reinigung und Instandhaltung durch qualifizierte Personen

Wartungsarbeiten, die nicht in Kapitel 5.2 – 5.3 aufgeführt sind, dürfen nur durch das ROWI Service-Center (siehe Kapitel 6) durchgeführt werden. Bei Wartungsarbeiten innerhalb der ersten 24 Monate, die von nicht durch ROWI autorisierten Personen und Unternehmen durchgeführt wurden, verfallen sämtliche Gewährleistungsansprüche.

6. Gewährleistung

6.1 Umfang

ROWI räumt dem Eigentümer dieses Produktes eine Gewährleistung von 24 Monaten ab Kaufdatum ein. In diesem Zeitraum werden an dem Gerät festgestellte Material- oder Produktionsfehler vom ROWI Service-Center kostenlos behoben.

Ausgeschlossen von der Gewährleistung sind Fehler, die nicht auf Material- oder Produktionsfehlern beruhen, z. B.

- ▶ Transportschäden jeglicher Art
- ▶ Fehler infolge unsachgemäßer Installation
- ▶ Fehler infolge eines nicht bestimmungsgemäßen Gebrauchs
- ▶ Fehler infolge vorschriftswidriger Behandlung
- ▶ Fehler infolge unsachgemäß ausgeführter Reparaturen oder Reparaturversuche durch nicht von ROWI autorisierte Personen und/oder Unternehmen
- ▶ Normaler betriebsbedingter Verschleiß
- ▶ Reinigung von Komponenten
- ▶ Anpassung an national unterschiedliche, technische oder sicherheitsrelevante Anforderungen, wenn das Produkt nicht in dem Land eingesetzt wird, für das es technisch konzipiert und hergestellt worden ist.

Ferner übernehmen wir keine Gewährleistung für Geräte, deren Serien-Nummer verfälscht, verändert oder entfernt wurde. Ein Gewährleistungsanspruch erlischt auch, wenn in das Gerät Teile eingebaut werden, die nicht von der ROWI GmbH zugelassen sind.

Ansprüche, die über die kostenlose Fehlerbeseitigung hinausgehen, wie z. B. Schadenersatz-Ansprüche sind nicht Bestandteil des Gewährleistungsumfanges.

6.2 Abwicklung

Sollten beim Betrieb Ihres ROWI-Produktes Probleme auftreten, gehen Sie bitte wie folgt vor:

1. Bedienungsanleitung lesen

Die meisten Funktionsstörungen werden durch eine fehlerhafte Bedienung verursacht. Lesen Sie deshalb beim Auftreten einer Funktionsstörung zunächst in der Bedienungsanleitung nach. In Kapitel 5.4 finden Sie entsprechende Hinweise zur Beseitigung von Funktionsstörungen.

2. Service-Formular

Zur Vereinfachung der Serviceabwicklung füllen Sie das dem Produkt beiliegende Service-Formular bitte vollständig aus, bevor Sie mit dem ROWI Service-Center Kontakt aufnehmen. So haben Sie alle benötigten Informationen griffbereit.

3. Telefonische Kontaktaufnahme

Rufen Sie beim ROWI Service-Center an. Das ROWI Service-Team erreichen Sie unter:

07253 9460-40

(Montag – Freitag: 7.³⁰ – 18.⁰⁰ Uhr)

Die meisten Probleme können bereits im Rahmen der kompetenten, technischen Beratung unseres Service-Teams behoben werden. Sollte dies jedoch nicht möglich sein, erfahren Sie hier das weitere Vorgehen.

4. Ist eine Überprüfung bzw. Reparatur durch das ROWI Service-Center erforderlich, gehen Sie wie folgt vor:

► Gerät verpacken

Verpacken Sie das Gerät in der Originalverpackung. Sorgen Sie dafür, dass es hinreichend ausgepolstert und vor Stößen geschützt ist. Transportschäden sind nicht Bestandteil des Gewährleistungsumfangs.

► Kaufbeleg hinzufügen

Legen Sie unbedingt den Kaufbeleg bei. Nur bei Vorliegen des Kaufbelegs kann die Service-Leistung ggf. im Rahmen der Gewährleistung abgewickelt werden.

► Service-Formular anbringen

Befestigen Sie das ausgefüllte Service-Formular gut sichtbar, außen auf der Transportverpackung.

► Gerät einsenden

Erst nach Rücksprache mit dem ROWI Service-Center senden Sie das Gerät an folgende Adresse:

**ROWI Schweißgeräte und
Elektrowerkzeuge Vertrieb GmbH
Service-Center
Augartenstraße 3
76698 Ubstadt-Weiher**

6.3 Online-Registrierung

Service kennt bei ROWI keine Grenzen. Deshalb bedanken wir uns mit einem umfangreichen Online-Service bei unseren Kunden. Registrieren Sie sich und genießen Sie die vielen Vorzüge, die wir exklusiv für unsere registrierten Kunden bereithalten.

Und so einfach geht's:

1. Besuchen Sie unsere Homepage:
www.rowi.de
2. Klicken Sie auf den Button **ROWI Inside**.
3. Geben Sie hier Ihre Kontakt- und Zugangsdaten ein. Und schon haben Sie Zugriff auf das umfangreiche Angebot von ROWI Inside. Wir wünschen Ihnen viel Spaß damit.

7. Ersatz- und Ausstattungsteile

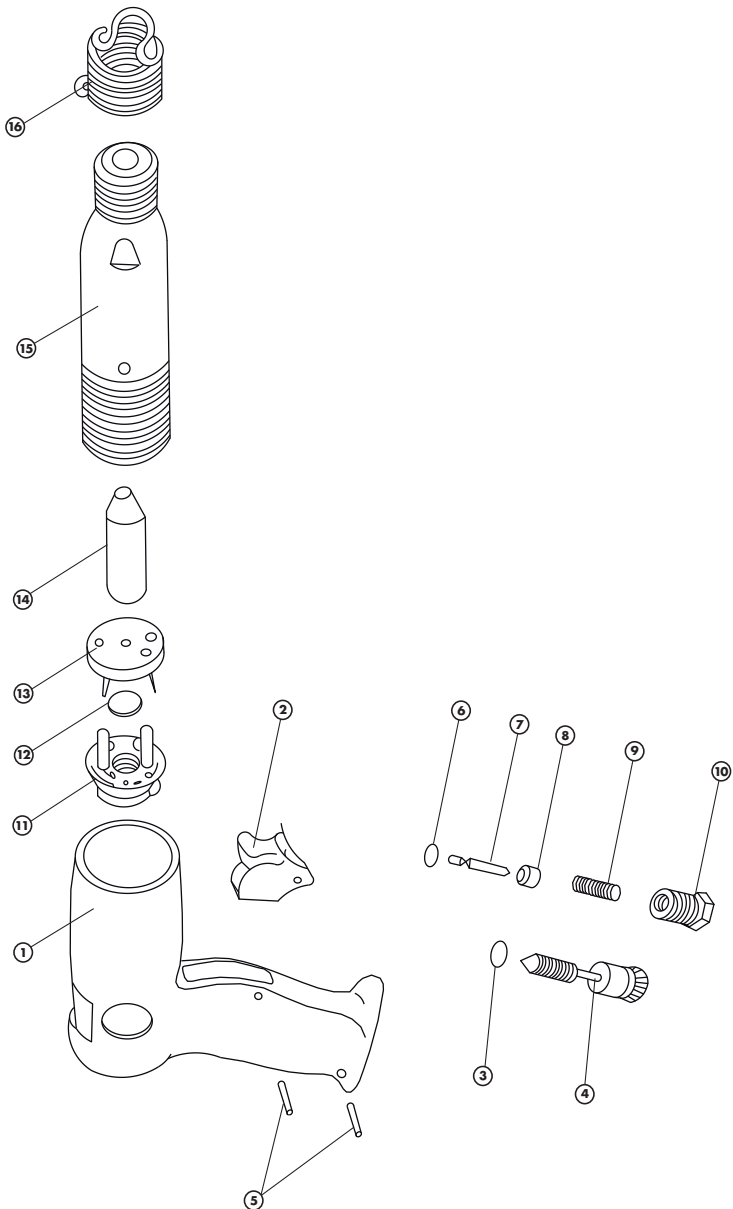


Abb. 3: Explosionszeichnung

Pos.	Bezeichnung	Art.-Nr.
01	Gehäuse	4 02 00 0840
02	Abzugshebel	4 02 00 0841
03	O-Ring	4 02 00 0842
04	Einstellschraube	4 02 00 0843
05	Bolzen	4 02 00 0844
06	O-Ring	4 02 00 0845
07	Ventilbolzen	4 02 00 0846
08	Gummimanschette	4 02 00 0847
09	Feder	4 02 00 0848
10	Anschluss für Gewindestecknippel 1/4" AG	4 02 00 0849
11	Obere Ventilabdeckung	4 02 00 0850
12	Ventilscheibe	4 02 00 0851
13	Untere Ventilabdeckung	4 02 00 0852
14	Schlagkolben	4 02 00 0853
15	Zylinder	4 02 00 0854

Serienmäßiges Zubehör

16	Schnellspannfeder	2 02 04 0020
	Spitzmeißel	2 02 04 0021
	Blechtrennmeißel	2 02 04 0022
	Flachmeißel	2 02 04 0023
	Nietmeißel	2 02 04 0024
	Stoßmeißel mit Innenkehl	2 02 04 0025
	Druckluft-Spezialöl	2 02 04 0019
	Gewindestecknippel, 1/4" AG	2 02 04 0018

Tab. 4: Ersatz- und Ausstattungsteile



Bitte beachten Sie, dass einige Ersatzteile nicht einzeln austauschbar sind. Weitere Informationen hierzu erhalten Sie beim ROWI Service-Center.

8. Entsorgung

Die Verpackung sowie sämtliche Verpackungsmaterialien bestehen aus umweltfreundlichen, zu 100 % recyclingfähigen Materialien.

Das Produkt selbst darf am Ende seiner Lebensdauer nicht im normalen Hausmüll entsorgt werden. Erkundigen Sie sich bei Ihrer kommunalen Entsorgungsbehörde nach Möglichkeiten einer umwelt- und sachgerechten Entsorgung. Jede kommunale Sammelstelle verwertet derartige Geräte kostenlos für Sie.

[Kontaktdaten]

ROWI

Schweißgeräte und
Elektrowerkzeuge Vertrieb GmbH

Augartenstraße 3
76698 Ubstadt-Weiher
Telefon +49 7253 9460-0
Fax +49 7253 9460-60
E-Mail info@rowi.de

www.rowi.de