

ROWI

[HGS 4400/1 P]

Gas-Heizstrahler 4400 W Piezozündung

Artikel-Nummer: 1 03 02 0035

DE Originalbetriebsanleitung



CE

Sehr geehrte Kundin, sehr geehrter Kunde,

wir freuen uns, dass Sie sich für ein Qualitätsprodukt aus dem Hause ROWI entschieden haben und danken Ihnen für das uns und unseren Produkten entgegengebrachte Vertrauen. Auf den folgenden Seiten erhalten Sie wichtige Hinweise, die Ihnen eine optimale und sichere Nutzung Ihres Gas-Heizstrahlers erlauben. Lesen Sie deshalb diese Bedienungsanleitung genau durch, bevor Sie den Gas-Heizstrahler zum ersten Mal zünden. Für späteres Nachschlagen halten Sie die Bedienungsanleitung bei jedem Einsatz griffbereit. Bewahren Sie sämtliche mitgelieferten Dokumente sorgfältig auf.

Viel Freude mit Ihrem neuen Gas-Heizstrahler wünscht Ihnen

Ihre ROWI GmbH

Symbolerklärung



Achtung Gefahr!

Die mit diesem Symbol gekennzeichneten Sicherheitsvorschriften sind unbedingt zu beachten. Die Missachtung kann schwerwiegende und weit reichende gesundheitliche Schäden sowie immense Sachschäden verursachen.



Wichtiger Hinweis!

Dieses Symbol kennzeichnet wichtige Hinweise, die für einen einwandfreien Betrieb dieses Gerätes unbedingt zu beachten sind. Nur so können etwaige Funktionsstörungen vermieden werden.



Wichtige Information!

Hier finden Sie erklärende Informationen und Tipps, die Sie bei der optimalen Nutzung dieses Gerätes unterstützen.

Diese Bedienungsanleitung wurde mit größtmöglicher Sorgfalt zusammengestellt. Dennoch behalten wir uns vor, diese Anleitung jederzeit zu optimieren und technisch anzupassen. Abbildungen können vom Original abweichen.

Inhaltsverzeichnis

1.	Konformitätserklärung	4
2.	Produktbeschreibung	5
2.1	Allgemeines	5
2.2	Typenschild und Kurzanweisung	5
2.3	Anwendungsbereich und bestimmungsgemäße Verwendung	5
2.4	Produktsicherheit	5
2.5	Technische Daten	6
2.6	Leistung und Verbrauch	6
2.7	Untersagte Anwendungsbereiche	7
2.8	Sicherheitsinformationen	7
2.8.1	Allgemeine Sicherheitshinweise	7
2.8.2	Spezifische Sicherheitshinweise	8
2.8.3	Verhaltensregeln bei Gasgeruch	9
3.	Vorbereitung des Produktes für den Betrieb	9
3.1	Auspacken des Lieferumfanges	9
3.2	Aufbewahren der Originalverpackung	10
3.3	Vorbereitende Maßnahmen	10
3.4	Montage	11
3.4.1	Montage des Gas-Heizstrahlers	11
3.4.2	Montage des Druckreglers	12
3.4.3	Prüfung der Dichtheit	13
4.	Betriebsanleitung	14
4.1	Inbetriebnahme	14
4.2	Einstellung der Heizleistung	15
4.3	Ausschalten des Gerätes	15
4.4	Austausch der Gasflasche	15
4.5	Lagerung	16
4.6	Wiederverpacken für private Transportzwecke	16
5.	Reinigung und Instandhaltung durch den Benutzer	16
5.1	Sicherheitsmaßnahmen	16
5.2	Reinigung	16
5.3	Instandhaltung	17
5.4	Fehlersuche und Reparatur	17
5.5	Reinigung und Instandhaltung durch qualifizierte Personen	17
6.	Gewährleistung	17
6.1	Umfang	17
6.2	Abwicklung	18
7.	Ersatz- und Ausstattungsteile	20
8.	Entsorgung	21

Konformitätserklärung

Hiermit erklären wir,

ROWI Schweißgeräte und
Elektrowerkzeuge Vertrieb GmbH
Augartenstraße 3, 76698 Ubstadt-Weiher

dass das nachfolgend bezeichnete Gerät aufgrund seiner Konzipierung und Bauart, sowie in der von uns in Verkehr gebrachten Ausführung den einschlägigen, grundlegenden Sicherheits- und Gesundheitsanforderungen der EG-Richtlinien entspricht. Bei einer nicht mit uns abgestimmten Änderung des Gerätes verliert diese Erklärung ihre Gültigkeit.

Bezeichnung des Gerätes:	HGS 4400/1 P Gas-Heizstrahler 4400 Watt Piezozündung
Artikel-Nummer:	1 03 02 0035
Einschlägige EG-Richtlinien:	EG-Gasgeräte-Richtlinie (2009/142/EG)
Harmonisierte Normen:	DIN 3372-4:1983
Benannte Stellen:	CE-0085

Dokumentationsverantwortlicher Ort:	Klaus Wieser Ubstadt-Weiher
-------------------------------------	--------------------------------

Datum/Herstellerunterschrift:	12.05.2016
-------------------------------	------------



Angaben zum Unterzeichner:	Klaus Wieser Geschäftsführer
----------------------------	---------------------------------

2. Produktbeschreibung

2.1 Allgemeines

Der Gas-Heizstrahler 4400 Watt mit Piezozündung überzeugt sowohl durch seine starke Heizleistung als auch durch seine praktische Handhabung. Aufgrund seiner kompakten und robusten Bauweise ermöglicht dieser Heizstrahler einen vielseitigen und flexiblen Einsatz. Mit nur wenigen, einfachen Handgriffen ist dieser Strahler zu montieren und in Betrieb zu nehmen.

2.2 Typenschild und Kurzanweisung

Das Typenschild mit allen relevanten technischen Daten und wichtigen Warnhinweisen ist auf der Rückwand des Gerätes angebracht.

2.3 Anwendungsbereich und bestimmungsgemäße Verwendung

Der Gas-Heizstrahler 4400 Watt mit Piezozündung ist nach dem Stand der Technik und den anerkannten sicherheitstechnischen Regeln gebaut. Dennoch können bei unsachgemäßer oder nicht bestimmungsgemäßer Verwendung Gefahren für Leib und Leben des Benutzers oder Dritter bzw. Schäden am Gerät selbst und/oder an anderen Sachwerten entstehen.

Dieser gasbetriebene, ortsveränderliche Heizstrahler ist als Raum- und Flächenheizung verwendbar. Der Strahler kann sowohl für die Teilbeheizung gewerblicher Räume als auch für Freiflächenheizung verwendet werden. Somit ist dieses Gerät ideal für den äußerst flexiblen Einsatz im Handwerk, in der Landwirtschaft, in Werkstätten und Lagerhallen sowie in der Freizeit geeignet. Wohn-, Büro- oder ähnliche Aufenthaltsräume dürfen mit diesem Gas-Heizstrahler nicht beheizt werden. Des Weiteren darf der Strahler nur im Freien oder in gut belüfteten Räumen verwendet werden, die sich oberhalb des Erdniveaus befinden. Die Mindestgröße des Raumes, in dem dieser Strahler eingesetzt werden darf, beträgt ca. 88 m³. Dieses Heizgerät ist ausschließlich für den Gebrauch in Deutschland, Österreich und in der Schweiz zugelassen.

Eine andere oder darüber hinausgehende Benutzung gilt als nicht bestimmungsgemäß. Das Risiko trägt der Anwender. Zur bestimmungsgemäßen Verwendung zählen auch das Beachten der Bedienungs- und Installationshinweise sowie die Einhaltung der Wartungsbedingungen.

2.4 Produktsicherheit

Um bereits im Vorfeld mögliche Gefahren so weit wie möglich auszuschließen, verfügt dieses Gerät über ein Thermoelement. Solange das Thermoelement erhitzt wird, ist der Gasdurchlass offen. Sobald es abkühlt, wird der Gasfluss unterbrochen. Somit verhindert das Thermoelement ungewolltes Ausströmen von ungesichertem Gas bei erloschener Flamme.

2.5 Technische Daten

Max. Heizleistung (Hi)	4400 W
Heizleistung (Hi)	2600 - 4400 W
Heizstufen	stufenlos regelbar
Gasverbrauch (Hi)	
MIN (bei 2600 W)	218 g/h
MAX (bei 4400 W)	335 g/h
Zündung	Piezozündung
Nennanschlussdruck	50 mbar
Gasart	G30/G31 (Butan/Propan)
Max. Flaschengröße	5 kg oder 11 kg (Füllgewicht)
Mindestraumvolumen	ca. 88 m ³
Gerätekategorie	I _{3B/P}
Bestimmungsland	DE/AT
Produktmaße (B x T x H)	29,0 x 25,5 x 35,0 cm
Produktgewicht	2,0 kg

* Gemessen an einem Bogen in 1,5 m Entfernung von dem Geräteaustritt

Tab. 1: Technische Daten

2.6 Leistung und Verbrauch

Der Gas-Heizstrahler wird mit umweltfreundlichem Butan/Propan-Gas betrieben. Es sind die handelsüblichen 5 kg- bzw. 11 kg- Gasflaschen zu verwenden. Je nach Regulierung des Brenners hat der Gas-Heizstrahler folgende Leistungs- und Verbrauchswerte:

Heizstufe	Minimum (Kleinbrand)	Maximum (Großbrand)
Heizleistung	2600 Watt	4400 Watt
Gasverbrauch	218 g/h	335 g/h

Tab. 2: Angaben zu Leistung und Verbrauch

2.7 Untersagte Anwendungsbereiche

Der Gas-Heizstrahler darf **NICHT** in Betrieb genommen werden:

- ▶ in Wohn-, Büro- oder ähnlichen Aufenthaltsräumen
- ▶ in Freizeifahrzeugen wie z. B. Wohnmobil oder Wohnwagen
- ▶ in Räumen mit weniger als ca. 88 m³ Raumvolumen

2.8 Sicherheitsinformationen

Allgemeines



Eine unsachgemäße Benutzung des Gas-Heizstrahlers kann schwerwiegende und weit reichende gesundheitliche Schäden sowie immense Sachschäden verursachen. Lesen Sie deshalb die folgenden Hinweise sorgfältig durch, bevor Sie das Gerät in Betrieb nehmen. Nur so kann ein sicherer und einwandfreier Betrieb des Gas-Heizstrahlers gewährleistet werden.

2.8.1 Allgemeine Sicherheitshinweise

Allgemeine Sicherheits- und Unfallverhütungsvorschriften beachten. Zusätzlich zu den Hinweisen in dieser Bedienungsanleitung müssen die allgemeinen Sicherheits- und Unfallverhütungsvorschriften des Gesetzgebers berücksichtigt werden.



Bedienungsanleitung an Dritte weiterreichen. Tragen Sie dafür Sorge, dass Dritte dieses Produkt nur nach Erhalt der erforderlichen Anweisungen benutzen.

Kinder fern halten und gegen Fremdbenutzung sichern. Lassen Sie das betriebsbereite oder betriebene Gerät niemals unbeaufsichtigt. Lassen Sie keinesfalls Kinder in dessen Nähe. Kindern ist der Gebrauch dieses Gerätes untersagt. Sichern Sie das Gerät gegen Fremdbenutzung. Dieses Gerät ist nicht dafür bestimmt, durch Personen (einschließlich Kindern) mit eingeschränkten physischen, sensorischen oder geistigen Fähigkeiten oder mangels Erfahrung und / oder mangels Wissen benutzt zu werden, es sei denn, sie werden durch eine für Ihre Sicherheit zuständige Person beaufsichtigt oder erhielten von ihr Anweisungen, wie das Gerät zu benutzen ist.

Niemals unbeaufsichtigt betreiben. Lassen Sie das betriebsbereite oder betriebene Gerät niemals unbeaufsichtigt.

Seien Sie stets aufmerksam und achten Sie immer darauf, was Sie tun. Führen Sie keine Arbeiten an diesem Produkt durch, wenn Sie unaufmerksam sind bzw. unter Einfluss von Drogen, Alkohol oder Medikamenten stehen. Bereits ein Moment der Unachtsamkeit beim Gebrauch dieses Gerätes kann zu ernsthaften Unfällen und Verletzungen führen.

Für sicheren Stand sorgen. Achten Sie bei der Aufstellung des Gerätes auf eine feste und sichere Standfläche.



Kontakt mit heißen Teilen vermeiden. Berühren Sie keine heißen Teile am Gerät. Beachten Sie, dass verschiedene Komponenten Wärme speichern können und so auch nach Gebrauch des Gerätes noch zu Verbrennungen führen können.

Auf Beschädigung achten. Kontrollieren Sie das Gerät vor Inbetriebnahme auf etwaige Beschädigungen. Sollte das Gerät Mängel aufweisen, darf es auf keinen Fall in Betrieb genommen werden.

Keine spitzen Gegenstände verwenden. Führen Sie niemals spitze und/oder metallische Gegenstände in das Innere des Gerätes ein.

Nicht zweckentfremden. Verwenden Sie das Gerät nur für die, in dieser Bedienungsanleitung vorgesehenen Zwecke.

Regelmäßig prüfen. Der Gebrauch dieses Gerätes kann bei bestimmten Teilen zu Verschleiß führen. Kontrollieren Sie deshalb das Gerät regelmäßig auf etwaige Beschädigungen und Mängel.

Ausschließlich Originalzubehöerteile verwenden. Benutzen Sie zu Ihrer eigenen Sicherheit nur Zubehör und Zusatzgeräte, die ausdrücklich in der Bedienungsanleitung angegeben oder vom Hersteller empfohlen werden.

Nicht im Ex-Bereich verwenden. Verwenden Sie das Gerät nicht in explosionsgefährdeter Umgebung, in der sich Substanzen, wie z.B. brennbare Flüssigkeiten, Gase und insbesondere Farb- und Staubnebel, befinden. Durch heiße Flächen am Gerät können sich diese Substanzen entzünden.



2.8.2 Spezifische Sicherheitshinweise

Beachten Sie unbedingt die folgenden Aufstellbedingungen:

- ▶ Verwenden Sie den Heizstrahler nicht in Räumen unter 88 m³ Rauminhalt.
- ▶ Verwenden Sie den Gas-Heizstrahler nur im Freien oder in gut belüfteten Räumen. Als gut belüftet gelten Räume mit mehr als einem 1-fachen Luftwechsel pro Stunde mit nicht fugendichten Fenstern und Türen.
- ▶ Verwenden Sie den Gas-Heizstrahler nicht in Wohn-, Büro- oder ähnlichen Aufenthaltsräumen.
- ▶ Verwenden Sie den Gas-Heizstrahler nicht in Untergeschossen und/oder in Räumen, die unterhalb des Erdniveaus liegen.

- ▶ Die Nutzung des Gas-Heizstrahlers in Freizeitfahrzeugen, wie z. B. Wohnwagen und Wohnmobil, ist untersagt.
- ▶ Stellen Sie das Gerät nicht in Räumen auf, in denen sich bereits eine Flüssiggasflasche befindet.
- ▶ Der Abstand in Wärme-Strahlrichtung (Richtung, in die der Heizstrahler ausgerichtet ist) zwischen der strahlenden Fläche des Heizstrahlers und brennbaren Stoffen darf 2 m nicht unterschreiten. Die übrigen Abstände zu brennbaren Materialien dürfen 1 m nicht unterschreiten.
- ▶ Tauschen Sie die Gasflasche stets in einer flammenfreien Umgebung aus.
- ▶ Beachten Sie die Technischen Regeln für Flüssiggas (TRF 2012).
- ▶ Das Gerät ist unbedingt am Ventil der Gasflasche außer Betrieb zu nehmen.
- ▶ Achten Sie bei der Installation der Gasflasche darauf, dass der Gasschlauch nicht verdreht bzw. geknickt wird.
- ▶ Überprüfen Sie vor jedem Gebrauch den Heizstrahler auf dessen einwandfreien Zustand. Achten Sie besonders auf die Schlauchleitung und die Verschraubungen.
- ▶ Das Schutzgitter dient zur Verhütung von Brandgefahr und Verbrennungen. Daher darf kein Teil des Schutzgitters entfernt werden. Beachten Sie, dass das Gitter keinen vollumfänglichen Schutz für Kleinkinder und gebrechliche Menschen bietet.

2.8.3 Verhaltensregeln bei Gasgeruch

Befolgen Sie unbedingt die folgenden Anweisungen, wenn der Verdacht auf ein Gasleck besteht (z. B. Wahrnehmen von Gasgeruch):

- ▶ Schalten Sie kein Licht ein oder aus und betätigen Sie keine anderen elektrischen Schalter.
- ▶ Benutzen Sie kein Telefon, Funktelefon oder Handy im Gefahrenbereich.
- ▶ Benutzen Sie keine offene Flamme (z. B. Feuerzeug, Streichholz) und rauchen Sie nicht.
- ▶ Schließen Sie sofort den Gashahn der Gasflasche, indem Sie den Gashahn nach rechts drehen.
- ▶ Öffnen Sie alle Fenster und Türen und sorgen Sie somit für Durchzug und ausreichende Belüftung.

3. Vorbereitung des Produktes für den Betrieb

3.1 Auspacken des Lieferumfangs

Überprüfen Sie unverzüglich nach dem Öffnen der Verpackung, ob der Lieferumfang vollständig und in einwandfreiem Zustand ist. Setzen Sie sich umgehend mit Ihrem Verkäufer in Verbindung, wenn der Lieferumfang unvollständig ist oder Mängel aufweist. Nehmen Sie das Gerät nicht in Betrieb, wenn es defekt ist.

3.2 Aufbewahren der Originalverpackung

Bewahren Sie die Originalverpackung über die gesamte Lebensdauer des Produktes sorgfältig auf. Verwenden Sie die Verpackung zum Einlagern und Transportieren des Gas-Heizgebläses. Entsorgen Sie die Verpackung erst nach Ablauf der Produktlebensdauer. Hinweise für eine ordnungsgemäße Entsorgung finden Sie in Kapitel 8.

3.3 Vorbereitende Maßnahmen

Stellen Sie die Gasflasche vor Gebrauch ca. 1 Stunde senkrecht, falls sie zuvor transportiert wurde, damit sich die umweltbelastenden Teile des Gases am Flaschenboden sammeln können. Vergewissern Sie sich, dass die Dichtung des Gashahngewindes an der Gasflasche unbeschädigt und in einwandfreiem Zustand ist.

Für die Installation benötigen Sie:

- ▶ einen DVGW-anerkannten Druckregler (im Lieferumfang enthalten) mit folgenden Eigenschaften:
 - Gasdurchfluss: 1,5 kg/h
 - Betriebsdruck: 50 mbar
 - fest eingestellt
 - passend zur verwendeten Gasflasche
- ▶ einen geprüften Gasschlauch nach DIN 4815-2:2010 (Druckklasse 10 [DK10]) mit einer max. Länge von 30 - 40 cm (im Lieferumfang enthalten)
- ▶ Handelsübliche Propan-/Butangasflasche mit 5 kg- oder 11 kg-Füllgewicht



Wechseln Sie den Druckregler und den Gasschlauch nach 10 Jahren ab Herstellungsdatum aus. Das Herstellungsdatum ist auf dem Druckregler sichtbar eingepreßt und auf dem Gasschlauch aufgedruckt. Verwenden Sie hierfür nur ROWI Original-Ersatzteile.



Beachten Sie beim Aufstellen und bei der Inbetriebnahme des Gerätes unbedingt die technischen Regeln Flüssiggas (TRF 2012) sowie die einschlägigen Unfallverhütungsvorschriften (VBG und ZH 1/455).

3.4 Montage

3.4.1 Montage des Gas-Heizstrahlers

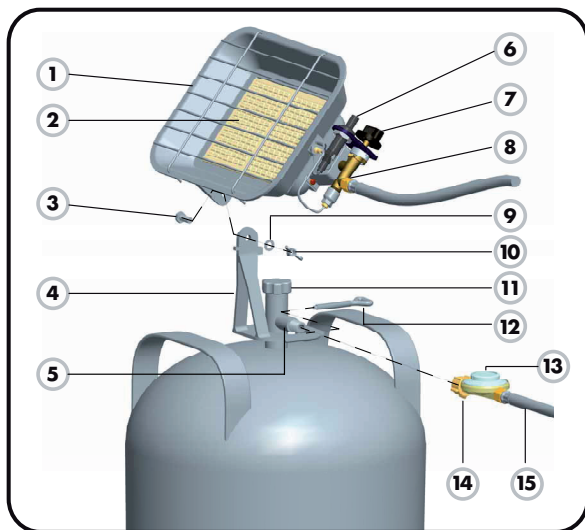


Abb. 1: Montage des Gas-Heizstrahlers

Pos.	Bezeichnung
1	Heizstrahler
2	Keramikplatte
3	Schraube
4	Gerätehalterung
5	Flaschenventilaustrag
6	Piezozündung
7	Einstellknopf
8	Gasventileingang
9	Zahnscheibe
10	Flügelmutter
11	Gashahn
12	Klemmschraube
13	Druckregler
14	Verbindungsmutter
15	Gasschlauch

Tab. 3: Geräteübersicht

1. Montieren Sie den Heizstrahler (1) mit beigelegter Schraube (3), Zahnscheibe (9) und Flügelmutter (10) an die Gerätehalterung (4) wie in Abb. 1 dargestellt.



Achten Sie bei der Montage des Heizstrahlers an die Flaschenhalterung unbedingt darauf, dass die Klemmschraube (12) in Richtung Geräterückseite zeigt (siehe Abb. 2). Nur so kann der Strahler ausschließlich in die zulässige Winkelposition gebracht werden.

2. Setzen Sie die Gerätehalterung (4) so auf den Flaschenhals der Gasflasche auf, dass die Kanten der Aussparung und die Klemmschraube in die Nut des Flaschenhalses eingreifen.
3. Achten Sie vor dem Festschrauben der Klemmschraube (12) auf die richtige Positionierung des montierten Strahlers. Die richtige Positionierung ist erreicht, wenn der Gasventileingang (8) des Heizstrahlers und der Ausgang des Flaschenventilausgangs (5) in die gleiche Richtung zeigen.

3.4.2 Montage des Druckreglers

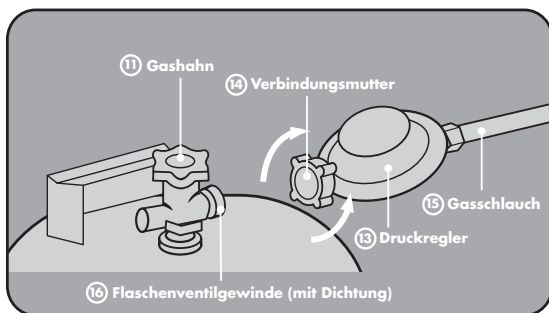


Abb. 2: Montage des Druckreglers

1. Verbinden Sie den Druckregler (13) mit dem Gasschlauch (15). Schrauben Sie hierfür die Überwurfmutter des Gasschlauches am Gewinde des Druckreglers durch Linksdrehung mit Hilfe eines Gabelschlüssels SW 17 fest.



Achten Sie bei der Montage des Druckreglers darauf, dass die Fließrichtung des Gases mit der Pfeilrichtung auf dem Druckregler übereinstimmt.

2. Verbinden Sie dann den Gasschlauch (15) mit dem Gasventileingang (8) des Heizstrahlers. Schrauben Sie hierzu die zweite Überwurfmutter des Gasschlauches am Gasventileingang durch Linksdrehung mit Hilfe eines Gabelschlüssels SW 17 fest.



Achten Sie darauf, dass sich das Gasventil beim Anschließen des Gasschlauches nicht verdreht, indem Sie es mit der Hand während des Anschließens festhalten.

3. Verbinden Sie den Druckregler mit der Gasflasche, indem Sie die Verbindungsmutter (14) des Druckreglers (13) durch Linksdrehung (von Hand) auf das Flaschenventilgewinde (16) schrauben (siehe Abb. 2).



► **Bei der Montage des Druckreglers kein Werkzeug verwenden!**

Schrauben Sie die Verbindungsmutter des Druckreglers von Hand auf das Flaschenventilgewinde. Die Verwendung von Werkzeug könnte eine Beschädigung der Dichtung des Flaschenventilgewindes zur Folge haben. Die Dichtheit ist dann nicht mehr gewährleistet.

► **Den Druckregler nach erfolgter Montage nicht mehr verdrehen!**

Das Verdrehen des Druckreglers könnte eine Beschädigung der Dichtung des Flaschenventilgewindes zur Folge haben. Die Dichtheit ist dann nicht mehr gewährleistet.

3.4.3 Prüfung der Dichtheit

Sowohl bei der ersten Inbetriebnahme als auch nach längerer Heizpause muss nach erfolgter Montage des Druckreglers unbedingt eine Dichtheitsprüfung vorgenommen werden.



Eine Dichtheitsprüfung kann nur durchgeführt werden, wenn sich das Gerät in kaltem Zustand befindet.

1. Öffnen Sie den Gashahn (11) der Gasflasche, indem Sie den Gashahn (11) nach links drehen.
2. Schließen Sie dann den Gashahn (11) der Gasflasche wieder, indem Sie den Gashahn (11) nach rechts drehen. Das Gerät darf hierbei nicht in Betrieb genommen werden!
3. Suchen Sie nun ein mögliches Leck mit Hilfe eines handelsüblichen Lecksprays. Alternativ können Sie auch eine schaumbildende Substanz (z. B. Seifenlauge bzw. Spülmittelwasser) verwenden.



Verwenden Sie auf keinen Fall eine offene Flamme!

4. Besprühen Sie nun sämtliche Verbindungen vom Flaschenventil der Gasflasche bis zum Gashahn des Gerätes mit dem Leckspray. **Alternativ:** Tragen Sie den Schaum mit einem Schwamm oder Pinsel auf. Achten Sie darauf, dass sämtliche Verbindungen vom Flaschenventil bis zum Gashahn des Gerätes mit Schaum bedeckt sind. Dort, wo sich Blasen bilden, liegt eine Undichtheit vor (siehe Abb. 3).
5. Sollte eine Undichtheit vorliegen, ziehen Sie die Mutter an der undichten Stelle fest.

6. Wiederholen Sie die Schritte 1 – 5. Prüfen Sie, ob die Undichtheit behoben werden konnte. Sollten Sie nach wie vor eine Undichtheit feststellen, muss der Gasschlauch samt Druckregler ausgetauscht werden. Wenden Sie sich in diesem Fall an das ROWI Service-Center (siehe Kapitel 6).



Abb. 3: Dichtheitsprüfung



Ist ein Austausch dieser Teile erforderlich, muss nach erfolgter Montage erneut eine Dichtheitsprüfung durchgeführt werden. Nur so kann sichergestellt werden, dass kein Gas ungewollt ausströmt.

4. Betriebsanleitung

4.1 Inbetriebnahme

Nach Durchführung der erforderlichen Prüfungen können Sie den Gas-Heizstrahler in Betrieb nehmen. Folgen Sie den beschriebenen Arbeitsschritten (siehe Abb. 2):

1. Öffnen Sie den Gashahn (11) der Gasflasche durch Linksdrehung.
2. Stellen Sie das Gerät auf maximale Leistung (Großbrand), indem Sie den Einstellknopf (7) gegen den Uhrzeigersinn in die entsprechende Position (siehe Einstellskala am Gerät) drehen.
3. Öffnen Sie das Gasventil, indem Sie den Einstellknopf (7) nach unten drücken.
4. Drücken Sie mehrmals hintereinander den Knopf des Piezozünders (6), um die Flamme zu entzünden.



Das Zünden mit der offenen Flamme hat grundsätzlich vor der Brennerfläche bzw. vor den beiden Keramikplatten zu erfolgen! Verwenden Sie hierzu ein handelsübliches Stabfeuerzeug (extra langes Feuerzeug). Die Zündung des Heizstrahlers an einer anderen Stelle (z. B. an der Düse des Gasventils) ist verboten.

5. Nach dem Zünden muss der Einstellknopf (7) noch ca. 15 – 20 Sekunden gedrückt bleiben. Nach dem Loslassen sollte der Heizstrahler ohne geöffnetes Sicherheitsventil brennen. In diesem Fall arbeitet das Gerät einwandfrei.



Lassen Sie den Heizstrahler im Großbrand ca. 5 Minuten brennen, bevor Sie die Heizleistung verändern, damit sich das Thermoelement entsprechend erhitzt.

6. Sollte der Strahler ausgehen, müssen Sie die Schritte 1 – 5 noch einmal wiederholen. Vergewissern Sie sich nach erfolgter Zündung, dass der Gas-Heizstrahler Wärme abgibt.

4.2 Einstellung der Heizleistung



Der Gas-Heizstrahler sollte nach erfolgreicher Zündung zunächst ca. 10 Min auf höchster Stufe laufen, um das Thermoelement ausreichend zu erhitzen und somit eine Unterbrechung der Gaszufuhr zu vermeiden.

1. Reduzieren der Heizleistung
Drehen Sie den Einstellknopf (7) gegen den Uhrzeigersinn in die gewünschte Position. Bei Erreichen des Anschlages arbeitet das Gerät mit minimaler Leistung.
2. Erhöhen der Heizleistung
Drehen Sie den Einstellknopf (7) mit dem Uhrzeigersinn in die gewünschte Position (siehe Einstellskala am Gerät).

4.3 Ausschalten des Gerätes

Drehen Sie den Einstellknopf (7) mit dem Uhrzeigersinn auf die Position 0, um das Gerät auszuschalten. Schließen Sie den Gashahn (11) der Gasflasche, indem Sie es nach rechts drehen. Vergewissern Sie sich, dass der Gashahn (11) fest geschlossen ist.

4.4 Austausch der Gasflasche



Tauschen Sie die Gasflasche ausschließlich in flammenfreier Umgebung aus.

Um eine leere Gasflasche zu ersetzen, gehen Sie wie folgt vor:

1. Deinstallieren Sie den Druckregler, indem Sie die Überwurfmutter des Druckreglers (durch Rechtsdrehung) lösen.



Verwenden Sie auf keinen Fall Werkzeug. Sollte sich die Überwurfmutter nicht lösen, umfassen Sie mit der Hand den kompletten Druckregler und bewegen ihn leicht. Die Mutter löst sich nun mühelos.

- Montieren Sie den Druckregler an die neue Gasflasche und den Heizstrahler wie in Kapitel 3.4 beschrieben.



Überprüfen Sie die gasführenden Teile im Rahmen einer Dichtheitsprüfung (siehe Kapitel 3.4.3), bevor Sie das Gerät in Betrieb nehmen.

4.5 Lagerung

- ▶ Schließen Sie nach Gebrauch des Gas-Heizstrahlers (oder auch im Falle einer Störung) immer fest den Gashahn durch Rechtsdrehung.
- ▶ Deinstallieren Sie die Gasflasche.
- ▶ Überprüfen Sie, ob die Dichtung am Gasflaschengewinde in einwandfreiem Zustand ist, um ungewolltes Ausströmen von Gas zu vermeiden.
- ▶ Bewahren Sie die Gasflasche niemals im Haus oder an unbelüfteten Plätzen auf.
- ▶ Bewahren Sie die Gasflasche niemals unter Erdniveau auf.
- ▶ Schützen Sie den Heizstrahler vor Staub, Schmutz und Insekten. Lagern Sie den Gas-Heizstrahler nach vollständiger Abkühlung in seiner Originalverpackung, damit er vor Verunreinigungen und dadurch hervorgerufenen Beschädigungen und Funktionsstörungen geschützt ist.

4.6 Wiederverpacken für private Transportzwecke

Zur Vermeidung von Transportschäden verpacken Sie den Gas-Heizstrahler im Falle eines Transportes immer in der Originalverpackung. Achten Sie darauf, dass das Gerät hinreichend ausgepolstert und vor Stößen geschützt ist.

5. Reinigung und Instandhaltung durch Benutzer



5.1 Sicherheitsmaßnahmen

- ▶ Vergewissern Sie sich, dass das Flaschenventil der Gasflasche vollständig geschlossen ist.
- ▶ Beginnen Sie mit den Instandhaltungs- und Reinigungsarbeiten erst, wenn der Heizstrahler vollständig abgekühlt ist.

5.2 Reinigung

- ▶ Reinigen Sie das Gerät grundsätzlich nur in abgekühltem Zustand.
- ▶ Reinigen Sie das Gerät nur mit einem trockenen, weichen Tuch oder mit Druckluft.
- ▶ Verwenden Sie auf keinen Fall scharfe und/oder kratzende Reinigungsmittel.

5.3 Instandhaltung

- ▶ Überprüfen Sie den Gasschlauch in regelmäßigen Abständen auf etwaige Beschädigungen. Insbesondere nach einer längeren Heizpause ist vor der Wiederinbetriebnahme unbedingt eine Dichtheitsprüfung vorzunehmen (siehe Kapitel 3.4.3). Tauschen Sie den Gasschlauch samt Druckregler aus, wenn Sie bei der Überprüfung Beschädigungen festgestellt haben.
- ▶ Beachten Sie, dass bei Reparatur- und Wartungsarbeiten nur Originalteile verwendet werden dürfen. Wenden Sie sich ggf. an das ROWI Service-Center (siehe Kapitel 6).

5.4 Fehlersuche und Reparatur

Störung	Mögliche Ursache(n)	Abhilfe
Undichtheit	Die Anschlussmutter sind nicht genügend angezogen.	Ziehen Sie die Anschlussmutter entsprechend der Montageanleitung (siehe Kapitel 3.4) entweder mit der Hand oder mit einem Gabelschlüssel SW 17 fest.
Undichtheit trotz fest geschlossener Anschlussmutter	Der Gasschlauch ist defekt.	Tauschen Sie den Gasschlauch aus.
Keine Zündung der Keramikfläche	Die Gasflasche ist leer.	Tauschen Sie die Gasflasche aus.
	Thermoelement ist noch kalt.	Wiederholen Sie den Zündvorgang.

Tab. 4: Fehlerdiagnose

5.5 Reinigung und Instandhaltung durch qualifizierte Personen

Wartungsarbeiten, die nicht in Kapitel 5.2 – 5.3 aufgeführt sind, dürfen nur durch das ROWI Service-Center (siehe Kapitel 6) durchgeführt werden. Bei Wartungsarbeiten innerhalb der ersten 24 Monate, die von nicht durch ROWI autorisierten Personen und/oder Unternehmen durchgeführt wurden, verfallen sämtliche Gewährleistungsansprüche.

6. Gewährleistung

6.1 Umfang

ROWI räumt dem Eigentümer dieses Produktes eine Gewährleistung von 24 Monaten ab Kaufdatum ein. In diesem Zeitraum werden an dem Gerät festgestellte Material- oder Produktionsfehler vom ROWI Service-Center kostenlos behoben.

Ausgeschlossen von der Gewährleistung sind Fehler, die nicht auf Material- oder Produktionsfehlern beruhen, z. B.

- ▶ Transportschäden jeglicher Art
- ▶ Fehler infolge unsachgemäßer Installation
- ▶ Fehler infolge eines nicht bestimmungsgemäßen Gebrauchs
- ▶ Fehler infolge vorschriftswidriger Behandlung
- ▶ Fehler infolge unsachgemäß ausgeführter Reparaturen oder Reparaturversuche durch nicht von ROWI autorisierte Personen und/oder Unternehmen
- ▶ Normaler betriebsbedingter Verschleiß
- ▶ Reinigung von Komponenten
- ▶ Anpassung an national unterschiedliche, technische oder sicherheitsrelevante Anforderungen, wenn das Produkt nicht in dem Land eingesetzt wird, für das es technisch konzipiert und hergestellt worden ist.

Ferner übernehmen wir keine Gewährleistung für Geräte, deren Serien-Nummer verfälscht, verändert oder entfernt wurde. Ein Gewährleistungsanspruch erlischt auch, wenn in das Gerät Teile eingebaut werden, die nicht von der ROWI GmbH zugelassen sind.

Ansprüche, die über die kostenlose Fehlerbeseitigung hinausgehen, wie z. B. Schadensersatz-Ansprüche sind nicht Bestandteil des Gewährleistungsumfanges.

6.2 Abwicklung

Sollten beim Betrieb Ihres ROWI-Produktes Probleme auftreten, gehen Sie bitte wie folgt vor:



1. Bedienungsanleitung lesen

Die meisten Funktionsstörungen werden durch eine fehlerhafte Bedienung verursacht. Lesen Sie deshalb beim Auftreten einer Funktionsstörung zunächst in der Bedienungsanleitung nach. In Kapitel 5.4 finden Sie entsprechende Hinweise zur Beseitigung von Funktionsstörungen.

2. Service-Formular

Zur Vereinfachung der Serviceabwicklung füllen Sie das dem Produkt beiliegende Service-Formular bitte vollständig aus, bevor Sie mit dem ROWI Service-Center Kontakt aufnehmen. So haben Sie alle benötigten Informationen griffbereit.

3. Telefonische Kontaktaufnahme

Rufen Sie beim ROWI Service-Center an. Das ROWI Service-Team erreichen Sie unter:

07253 9460-40

(Montag – Freitag: 7.³⁰ – 18.⁰⁰ Uhr)

Die meisten Probleme können bereits im Rahmen der kompetenten, technischen Beratung unseres Service-Teams behoben werden. Sollte dies jedoch nicht möglich sein, erfahren Sie hier das weitere Vorgehen.

4. Ist eine Überprüfung bzw. Reparatur durch das ROWI Service-Center erforderlich, gehen Sie wie folgt vor:

▶ **Gerät verpacken**

Verpacken Sie das Gerät in der Originalverpackung. Sorgen Sie dafür, dass es hinreichend ausgepolstert und vor Stößen geschützt ist. Transportschäden sind nicht Bestandteil des Gewährleistungsumfangs.

▶ **Kaufbeleg hinzufügen**

Legen Sie unbedingt den Kaufbeleg bei. Nur bei Vorliegen des Kaufbelegs kann die Service-Leistung ggf. im Rahmen der Gewährleistung abgewickelt werden.

▶ **Service-Formular anbringen**

Befestigen Sie das ausgefüllte Service-Formular gut sichtbar, außen auf der Transportverpackung.

▶ **Gerät einsenden**

Erst nach Rücksprache mit dem ROWI Service-Center senden Sie das Gerät an folgende Adresse:

**ROWI Schweißgeräte und
Elektrowerkzeuge Vertrieb GmbH
Service-Center
Augartenstraße 3
76698 Ubstadt-Weiher**

7. Ersatz- und Ausstattungsteile

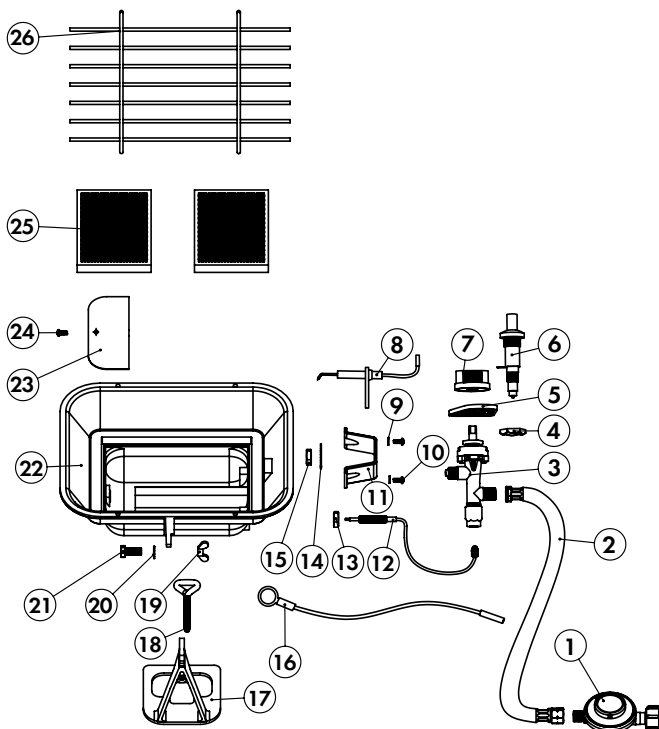


Abb. 4: Explosionszeichnung

Pos.	Bezeichnung	Artikel-Nummer
1	Druckregler	2 03 02 0011
2	Gasschlauch	2 03 02 0012
3	Gasventil	4 03 00 0315
4	Mutter	4 03 02 0066
5	Leistungsanzeige	4 03 02 0067
6	Piezozünder	4 03 02 0068
7	Einstellknopf	4 03 00 0332
8	Zündeflektrode	4 03 02 0069
9	Zahnscheibe	4 03 00 0319
10	Schraube (M4 x 8)	4 03 00 0318
11	Halterung Gasventil	4 03 00 0320

12	Thermoelement	4 03 00 0316
13	Mutter (M8 x 1)	4 03 00 0317
14	Zahnscheibe	4 03 02 0070
15	Mutter	4 03 02 0071
16	Zündkabel	4 03 02 0072
17	Gerätehalterung	4 03 02 0073
18	Klemmschraube	4 03 00 0330
19	Flügelmutter	4 03 00 0329
20	Zahnscheibe	4 03 00 0328
21	Schraube (M8 x 20)	4 03 00 0327
22	Gehäuse	4 03 00 0326
23	Abdeckung	4 03 00 0324
24	Schraube (M4 x 6)	4 03 00 0325
25	Keramikplatte	4 03 00 0323
26	Schutzgitter	4 03 00 0322

Tab. 5: Ersatz- und Ausstattungsteile



Bitte beachten Sie, dass einige Ersatzteile nicht bei ROWI erhältlich bzw. nicht einzeln austauschbar sind. Weitere Informationen hierzu erhalten Sie beim ROWI Service-Center.

8. Entsorgung



Die Verpackung sowie sämtliche Verpackungsmaterialien bestehen aus umweltfreundlichen, zu 100 % recyclingfähigen Materialien.



Das Produkt darf am Ende seiner Lebensdauer nicht im normalen Hausmüll entsorgt werden. Erkundigen Sie sich bei Ihrer kommunalen Entsorgungsbehörde nach Möglichkeiten einer umwelt- und sachgerechten Entsorgung. Jede kommunale Sammelstelle verwertet derartige Geräte kostenlos für Sie.

[Notizen]

[Kontaktdaten]

ROWI

Schweißgeräte und
Elektrowerkzeuge Vertrieb GmbH

Augartenstraße 3
76698 Ubstadt-Weiher
Telefon +49 7253 9460-0
Fax +49 7253 9460-60
E-Mail info@rowi.de

www.rowi.de